

Première Synthèses

Informations

LE MARCHÉ DU TRAVAIL EN **SEPTEMBRE 2005**

Novembre 2005 - N° 44.1

Unité : milliers

| Données CVS | Sept. 2004 | Août 2005 | Sept. 2005 | Variation sur un mois | Variation sur un an |
|---|---------------|--------------|----------------|--------------------------|------------------------|
| Demandes d'emploi en fin de mois (DEFM) | | | | | |
| Demandes de catégorie 1..... | 2 445,0 | 2 401,8 | 2 379,8 | - 0,9% | - 2,7% |
| Demandes de catégorie 1+ 6..... | 2 913,0 | 2 883,8 | 2 867,2 | - 0,6% | - 1,6% |
| Chômeurs au sens du BIT..... | 2 735 | 2 712 | 2 678 | - 1,3% | - 2,1% |
| Taux de chômage..... | 10,0% | 9,9% | 9,8% | -0,1 pt | -0,2 pt |

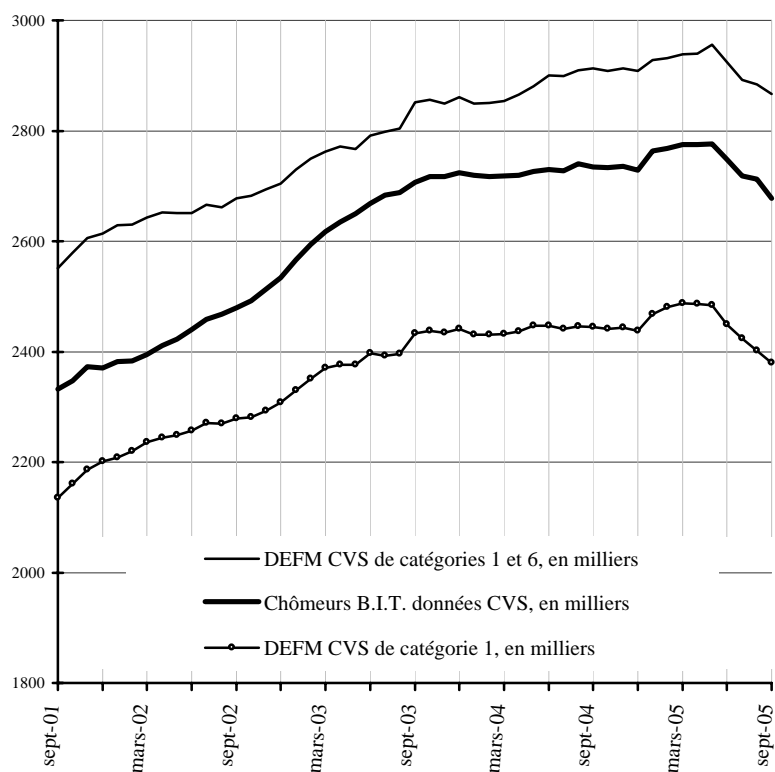
Sources DEFM : ANPE, DARES. Source chômage BIT : INSEE.

Ces statistiques concernent les demandeurs d'emploi inscrits dans les fichiers de l'Agence nationale pour l'emploi.

Les demandeurs d'emploi de catégorie 1 sont les personnes inscrites à l'ANPE déclarant être à la recherche d'un emploi à temps plein et à durée indéterminée, ayant éventuellement exercé une activité occasionnelle ou réduite d'au plus 78 heures dans le mois.

L'ensemble des demandeurs d'emploi des catégories 1 et 6 recouvre toutes les personnes inscrites à l'ANPE déclarant être à la recherche d'un emploi à temps plein et à durée indéterminée, y compris celles qui ont exercé une activité réduite de plus de 78 heures au cours du mois (catégorie 6).

Les chômeurs au sens du Bureau international du travail (BIT) sont les personnes sans emploi, à la recherche effective d'un emploi et immédiatement disponibles. Ces données sont estimées mensuellement à l'aide d'un modèle économétrique, calé une fois par an sur les résultats de l'enquête emploi de l'Insee.



Les données qui figurent sur les pages 1 à 7 concernent la France métropolitaine.


 Ministère de l'emploi,
de la cohésion sociale et du logement

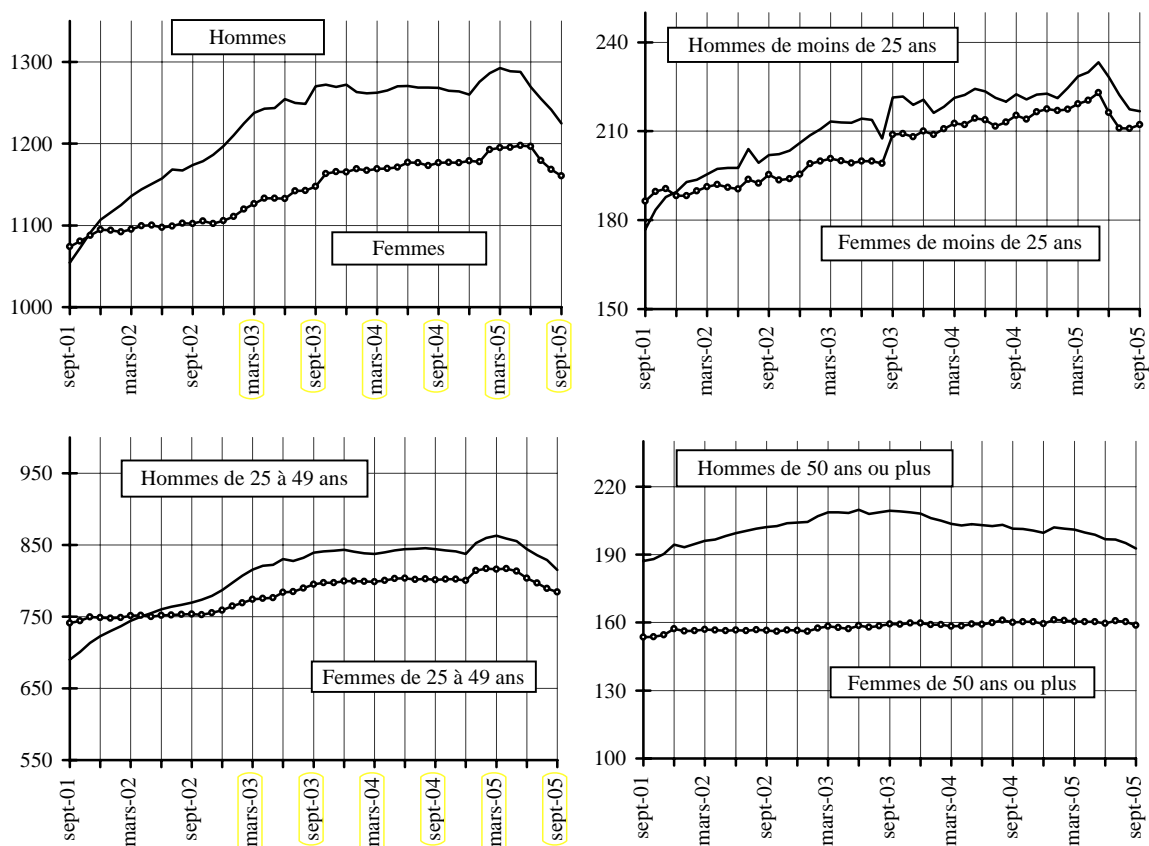
Demandes d'emploi de catégorie 1

Unité : milliers

| Par sexe et âge | Sept. 2004 | Août 2005 | Sept. 2005 | Variation sur un mois | Variation sur un an |
|--|----------------|----------------|----------------|--------------------------|------------------------|
| Données CVS | | | | | |
| Hommes de moins de 25 ans..... | 222,5 | 217,4 | 216,7 | -0,3 | -2,6 |
| Femmes de moins de 25 ans..... | 215,3 | 210,9 | 212,2 | 0,6 | -1,4 |
| Hommes de 25 à 49 ans..... | 844,2 | 828,9 | 815,2 | -1,7 | -3,4 |
| Femmes de 25 à 49 ans..... | 801,5 | 789,2 | 784,2 | -0,6 | -2,2 |
| Hommes de 50 ans ou plus..... | 201,5 | 195,1 | 192,7 | -1,2 | -4,4 |
| Femmes de 50 ans ou plus..... | 160,0 | 160,3 | 158,8 | -0,9 | -0,8 |
| Moins de 25 ans..... | 437,8 | 428,3 | 428,9 | 0,1 | -2,0 |
| 25 à 49 ans..... | 1 645,7 | 1 618,1 | 1 599,4 | -1,2 | -2,8 |
| 50 ans ou plus..... | 361,5 | 355,4 | 351,5 | -1,1 | -2,8 |
| Hommes..... | 1 268,2 | 1 241,4 | 1 224,6 | -1,4 | -3,4 |
| Femmes..... | 1 176,8 | 1 160,4 | 1 155,2 | -0,4 | -1,8 |
| Ensemble des DEFM de catégorie 1..... | 2 445,0 | 2 401,8 | 2 379,8 | -0,9 | -2,7 |
| Données brutes | | | | | |
| Hommes de moins de 25 ans..... | 249,9 | 216,9 | 243,3 | / | -2,6 |
| Femmes de moins de 25 ans..... | 252,0 | 212,3 | 248,3 | / | -1,5 |
| Hommes de 25 à 49 ans..... | 834,0 | 829,9 | 805,6 | / | -3,4 |
| Femmes de 25 à 49 ans..... | 813,9 | 819,8 | 796,1 | / | -2,2 |
| Hommes de 50 ans ou plus..... | 194,0 | 192,7 | 185,6 | / | -4,3 |
| Femmes de 50 ans ou plus..... | 155,2 | 160,8 | 154,1 | / | -0,7 |
| Ensemble des DEFM de catégorie 1..... | 2 499,0 | 2 432,4 | 2 433,0 | / | -2,6 |

Sources : ANPE, DARES. Les variations sont exprimées en pourcentage. Calculs des cvs : Insee.

DEFM 1, données CVS, en milliers



Chômeurs de longue durée de catégorie 1

Unité : milliers

| Par ancienneté d'inscription | Sept. 2004 | Août 2005 | Sept. 2005 | Variation sur un mois | Variation sur un an |
|---|---------------|--------------|---------------|--------------------------|------------------------|
| Données CVS | | | | | |
| Ancienneté de 1 an à moins de 2 ans..... | 460,9 | 455,3 | 447,3 | - 1,8 | - 3,0 |
| Ancienneté de 2 ans à moins de 3 ans..... | 162,9 | 164,5 | 162,7 | - 1,1 | - 0,1 |
| Ancienneté de 3 ans ou plus..... | 118,9 | 129,3 | 130,0 | 0,5 | 9,3 |
| Ensemble des chômeurs de longue durée..... | 741,4 | 749,0 | 739,3 | - 1,3 | - 0,3 |
| Part dans l'ensemble des demandes d'emploi | | | | | |
| de catégorie 1 (%) | 30,3 | 31,2 | 31,1 | - 0,1 pt | 0,8 pt |
| Données brutes | | | | | |
| Ancienneté de 1 an à moins de 2 ans..... | 467,3 | 467,2 | 453,6 | / | - 2,9 |
| Ancienneté de 2 ans à moins de 3 ans..... | 166,6 | 172,2 | 166,5 | / | 0,0 |
| Ancienneté de 3 ans ou plus..... | 119,0 | 135,0 | 130,3 | / | 9,5 |
| Ensemble des chômeurs de longue durée..... | 752,9 | 774,4 | 750,4 | / | - 0,3 |

Sources : ANPE, DARES. Les variations sont exprimées en pourcentage.

Demandes d'emploi par catégorie

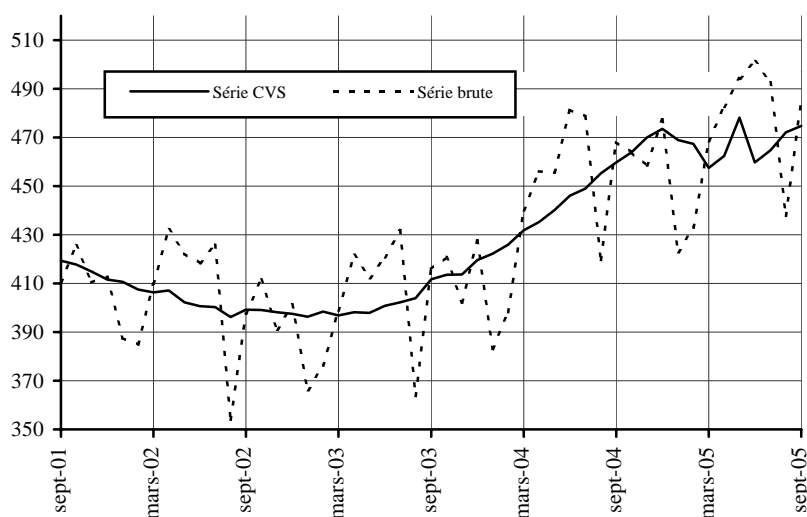
Unité : milliers

| Données brutes | Sept. 2004 | Août 2005 | Sept. 2005 | Variation sur un an |
|--|---------------|--------------|----------------|------------------------|
| Demandes d'emploi en fin de mois de catégorie 1..... | 2 499,0 | 2 432,4 | 2 433,0 | - 2,6 |
| dont : ayant une activité réduite inférieure à 78 h..... | 328,6 | 300,5 | 342,2 | 4,1 |
| Demandes d'emploi en fin de mois de catégorie 2..... | 445,7 | 451,2 | 445,6 | 0,0 |
| dont : ayant une activité réduite inférieure à 78 h..... | 101,5 | 97,0 | 107,8 | 6,2 |
| Demandes d'emploi en fin de mois de catégorie 3..... | 280,0 | 321,7 | 307,4 | 9,8 |
| dont : ayant une activité réduite inférieure à 78 h..... | 66,8 | 76,3 | 80,9 | 21,0 |
| Ensemble des demandes avec activité réduite de 1 à 78 h..... | 496,9 | 473,8 | 530,9 | 6,8 |
| Demandes d'emploi en fin de mois de catégorie 6..... | 468,2 | 437,7 | 485,0 | 3,6 |
| Demandes d'emploi en fin de mois de catégorie 7..... | 83,2 | 74,3 | 86,7 | 4,2 |
| Demandes d'emploi en fin de mois de catégorie 8..... | 116,1 | 106,4 | 128,7 | 10,9 |
| Ensemble des demandes avec activité réduite de plus de 78 h.... | 667,5 | 618,5 | 700,4 | 4,9 |

Sources : ANPE, DARES. Les variations sont exprimées en pourcentage.

Les demandes d'emploi de catégories 1 à 3 recensent les personnes n'ayant pas exercé une activité réduite de plus de 78 heures dans le mois et qui souhaitent un contrat à durée indéterminée à temps plein (catégorie 1), à durée indéterminée à temps partiel (catégorie 2) ou à durée déterminée temporaire ou saisonnier (catégorie 3). De façon analogue, les demandes d'emploi de catégories 6 à 8 recensent les personnes ayant exercé une activité réduite de plus de 78 heures dans le mois selon le type de contrat envisagé : à durée indéterminée à plein temps (catégorie 6), à durée indéterminée à temps partiel (catégorie 7) ou à durée déterminée temporaire ou saisonnier (catégorie 8).

Demandes d'emploi de catégorie 6, en milliers



Entrées à l'ANPE en catégorie 1

| Selon la raison du dépôt de la demande | Sept. | Août | Sept. | Répartition des motifs (%) | Variation trimestrielle | Variation annuelle (2) |
|---|----------------|----------------|----------------|-------------------------------|----------------------------|-----------------------------|
| | 2004 | 2005 | 2005 | | (1) | sur trois mois glissants |
| Données brutes | | | | | | |
| Licenciement pour cause économique..... | 15 434 | 14 124 | 15 266 | 2,9 | / | -2,7 |
| Fin de CRP ou de PAP anticipé (3)..... | 9 444 | 6 206 | 3 391 | 0,7 | / | -38,5 |
| Autre licenciement..... | 49 614 | 49 890 | 51 828 | 9,9 | / | 3,8 |
| Démission..... | 27 560 | 21 434 | 25 761 | 4,9 | / | -6,6 |
| Fin de contrat à durée déterminée..... | 168 813 | 99 769 | 160 025 | 30,7 | / | -4,9 |
| Fin de mission d'intérim..... | 38 098 | 37 898 | 36 638 | 7,0 | / | -3,1 |
| Première entrée..... | 72 569 | 40 841 | 73 744 | 14,1 | / | 0,5 |
| Reprise d'activité..... | 14 906 | 15 090 | 16 201 | 3,1 | / | 9,3 |
| Autres cas..... | 131 545 | 115 143 | 138 525 | 26,6 | / | 3,4 |
| Ensemble..... | 527 983 | 400 395 | 521 379 | 100,0 | / | -1,3 |
| Ensemble, données CVS | 379 000 | 402 900 | 374 200 | | -3,4 | -1,1 |
| <i>dont :</i> | | | | | | |
| Licenciement économique (4)..... | 24 500 | 21 400 | 18 300 | | -11,1 | -17,2 |
| Autre licenciement..... | 47 500 | 52 000 | 50 700 | | 2,3 | 4,7 |
| Fin de contrat à durée déterminée..... | 98 700 | 100 500 | 95 500 | | -0,5 | -3,8 |
| Première entrée..... | 30 900 | 30 400 | 31 800 | | -2,5 | 0,5 |
| Fin de mission d'intérim..... | 32 000 | 34 200 | 31 700 | | -6,4 | -0,9 |

Sources : ANPE, DARES. Les variations sont exprimées en pourcentage.

Note - Si un nouvel inscrit exerce une activité réduite de plus de 78 h le mois de son inscription, il reste classé comme entrant en catégorie 1 : il n'y a pas d'entrée directe en catégorie 6.

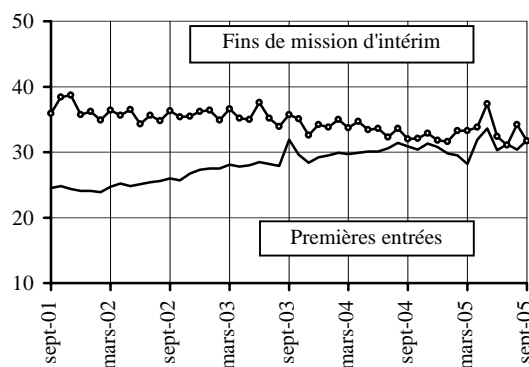
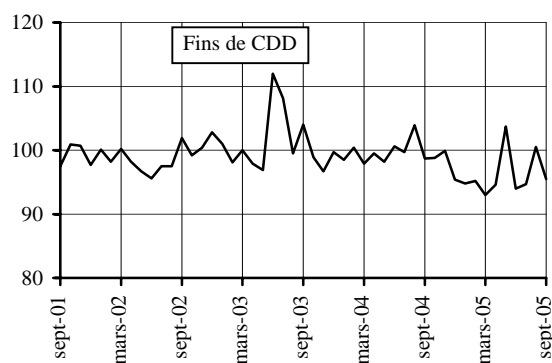
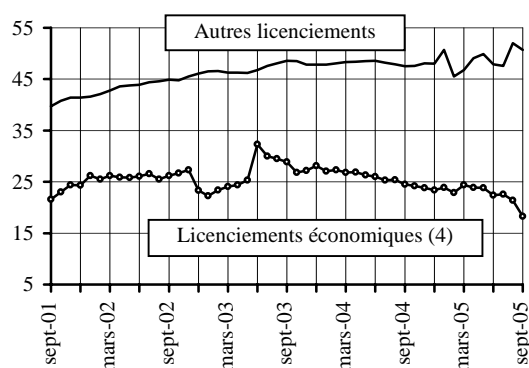
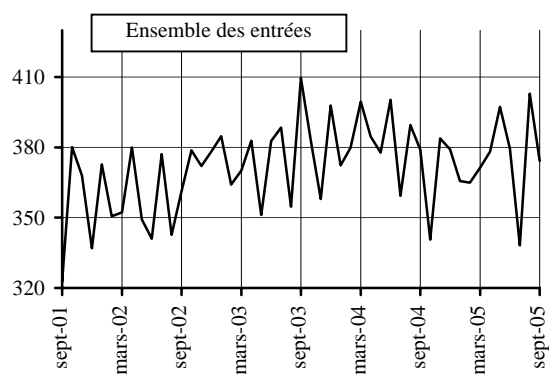
(1) : Evolutions sur les trois derniers mois par rapport aux trois mois précédents.

(2) : Evolutions sur les trois derniers mois par rapport aux mêmes trois mois de l'année précédente.

(3) : Y compris fin de conventions de conversion ; CRP : Conventions de Reclassement Personnalisé.

(4) : Y compris fin de conventions de conversion et PAP anticipés.

Entrées, données CVS, en milliers



Sorties de l'ANPE de catégorie 1

| Selon le motif de sortie | Sept. | Août | Sept. | Répartition des motifs (%) | Variation trimestrielle | Variation annuelle (2) |
|--|----------------|----------------|----------------|----------------------------|-------------------------|--------------------------|
| | 2004 | 2005 | 2005 | | (1) | sur trois mois glissants |
| Données brutes | | | | | | |
| Reprise d'emploi déclarée..... | 114 932 | 69 057 | 123 763 | 27,3 | / | 8,6 |
| Entrée en stage..... | 56 941 | 20 999 | 49 700 | 11,0 | / | - 10,7 |
| Arrêt de recherche (maternité, maladie, retraite.....) | 35 149 | 27 931 | 35 274 | 7,8 | / | 1,7 |
| dont : Dispense de recherche..... | 9 691 | 7 684 | 9 372 | 2,1 | / | - 0,9 |
| Maladie..... | 16 282 | 13 408 | 16 325 | 3,6 | / | 1,4 |
| Autres motifs de sortie..... | 230 209 | 206 724 | 244 012 | 53,9 | / | 5,5 |
| dont : Absence au contrôle..... | 151 353 | 133 370 | 163 717 | 36,2 | / | 7,7 |
| Radiation administrative..... | 38 735 | 33 651 | 37 172 | 8,2 | / | - 5,7 |
| Ensemble | 437 231 | 324 711 | 452 749 | 100,0 | / | 4,5 |
| Ensemble, données CVS | 357 600 | 393 000 | 368 900 | | 2,7 | 6,1 |
| dont : Reprise d'emploi déclarée..... | 85 400 | 100 200 | 92 100 | | 8,6 | 10,0 |
| Entrée en stage..... | 33 800 | 34 500 | 29 300 | | 8,2 | - 10,1 |

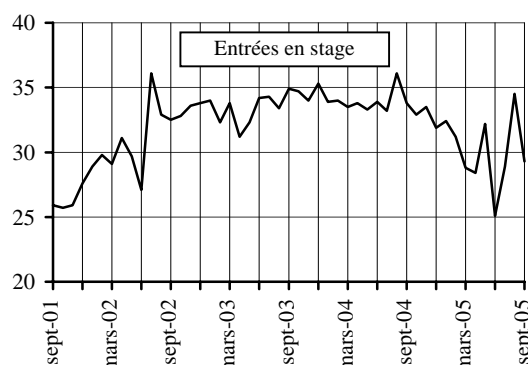
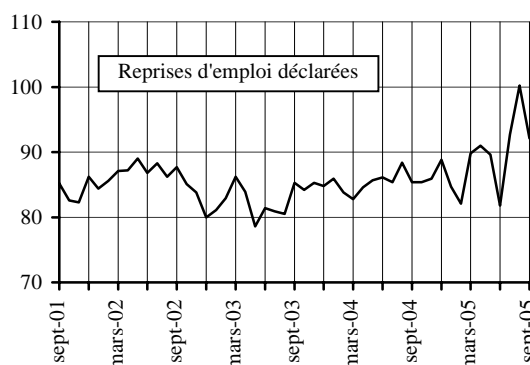
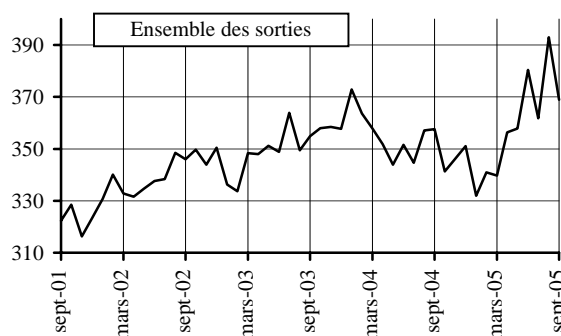
Sources : ANPE, DARES. Les variations sont exprimées en pourcentage.

Note - Les sorties de catégorie 1 incluent les demandeurs d'emploi classés en catégorie 6 et dont l'inscription se termine au cours du mois : il n'y a pas de sortie en catégorie 6.

(1) : Evolutions sur les trois derniers mois par rapport aux trois mois précédents.

(2) : Evolutions sur les trois derniers mois par rapport aux mêmes trois mois de l'année précédente.

Sorties, données CVS, en milliers



Durée moyenne d'inscription des sorties de catégorie 1

Unité : jour arrondi à l'unité

| Durée par tranche d'âge | Août 2004 | Juillet 2005 | Août 2005 | Variation sur un mois | Variation sur un an |
|-------------------------|------------|--------------|------------|-----------------------|---------------------|
| Données brutes | | | | | |
| Moins de 25 ans | 135 | 161 | 147 | / | 12 |
| 25 à 49 ans | 239 | 270 | 260 | / | 21 |
| 50 ans ou plus | 402 | 398 | 390 | / | -12 |
| Ensemble..... | 223 | 250 | 239 | / | 16 |
| Données CVS | | | | | |
| Ensemble..... | 230 | 237 | 235 | -2 | 5 |

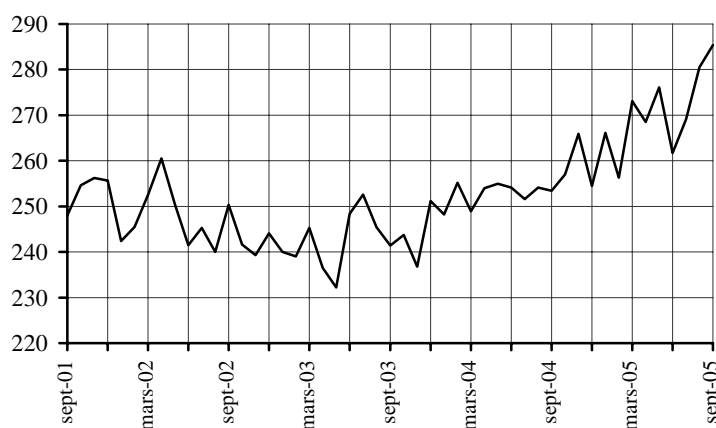
Sources : ANPE, DARES.

Offres d'emploi déposées à l'ANPE

| | Sept. 2004 | Août 2005 | Sept. 2005 | Variation sur un mois | Variation sur un an |
|--|---------------|--------------|----------------|--------------------------|------------------------|
| Offres d'emploi enregistrées au cours du mois | | | | | |
| Ensemble des offres enregistrées, données brutes | 283 911 | 258 735 | 319 107 | / | 12,4 |
| <i>dont : Type A : Emplois durables (plus de 6 mois)</i> | 123 511 | 108 757 | 153 696 | / | 24,4 |
| <i>Type B : Emplois temporaires (1 à 6 mois)</i> | 113 517 | 98 104 | 120 383 | / | 6,0 |
| <i>Type C : Emplois occasionnels (moins d'1 mois)</i> | 46 883 | 51 874 | 45 028 | / | -4,0 |
| Ensemble des offres enregistrées, données CVS | 253 400 | 280 500 | 285 400 | 1,7 | 12,6 |
| Offres d'emploi satisfaites au cours du mois | | | | | |
| Ensemble, données brutes | 282 179 | 218 868 | 294 643 | / | 4,4 |

Sources : ANPE, DARES. Les variations sont exprimées en pourcentage.

Offres enregistrées, données CVS, en milliers



Emploi salarié dans le secteur concurrentiel non agricole

Unité : milliers

| <i>Données CVS</i> | Juin 2004 | Mars 2005 | Juin 2005 | Variation sur un trimestre | Variation sur un an |
|---|--------------|--------------|-----------------|-------------------------------|------------------------|
| Industrie (non compris construction)..... | 3 906,6 | 3 835,6 | 3 811,2 | -0,6 | -2,4 |
| Construction..... | 1 288,4 | 1 310,3 | 1 323,7 | 1,0 | 2,7 |
| Tertiaire..... | 10 213,0 | 10 276,4 | 10 292,3 | 0,2 | 0,8 |
| Ensemble des secteurs (hors agriculture, administration, éducation, santé et action sociale) | 15 408,0 | 15 422,3 | 15 427,2 | 0,0 | 0,1 |

Source : DARES, Insee-Estimation trimestrielle révisée de l'emploi salarié, Unédic. Les variations sont exprimées en pourcentage.

Champ : Secteurs EB-EP de la nomenclature économique de synthèse en 16 secteurs.

Chômage partiel

Unité : milliers

| Journées autorisées | Août 2004 | Juillet 2005 | Août 2005 | Variation sur un mois | Variation sur un an |
|-----------------------------|--------------|-----------------|--------------|--------------------------|------------------------|
| <i>Données brutes</i> | 73,8 | 131,8 | 88,3 | / | 19,6 |
| <i>Données CVS</i> | 146,9 | 178,9 | 153,7 | -14,1 | 4,6 |

Source : DARES, DDTEFP. Les variations sont exprimées en pourcentage.

Pour le mois d'août 2005 les données sont manquantes pour 5 départements. A champ constant, la variation mensuelle serait de -9,4 %.

Chômage indemnisé

Unité : milliers

| | Août 2004 | Juillet 2005 | Août 2005 | Variation sur un mois | Variation sur un an |
|--|--------------|-----------------|----------------|--------------------------|------------------------|
| Données brutes | | | | | |
| Demandeurs d'emploi indemnisés en fin de mois | 2 660,8 | 2 480,6 | 2 560,8 | / | -3,8 |
| dont : régime d'assurance-chômage..... | 2 231,0 | 2 031,5 | 2 107,8 | / | -5,5 |
| régime de solidarité..... | 429,8 | 449,1 | 453,0 | / | 5,4 |
| Dispensés de recherche d'emploi | 401,9 | 402,8 | 403,9 | / | 0,5 |
| Taux de couverture (%). | 63,3 | 59,7 | 60,6 | / | -2,7 pt |
| dont : régime d'assurance-chômage..... | 53,1 | 48,9 | 49,9 | / | -3,2pt |
| régime de solidarité..... | 10,2 | 10,8 | 10,7 | / | 0,5pt |
| Données CVS | | | | | |
| Demandeurs d'emploi indemnisés en fin de mois. | 2610,1 | 2550,6 | 2512,2 | -1,5 | -3,8 |
| dont : régime d'assurance-chômage..... | 2 184,0 | 2 101,7 | 2 063,0 | -1,8 | -5,5 |
| régime de solidarité..... | 426,1 | 448,9 | 449,2 | 0,1 | 5,4 |

Source : Unédic. Les variations sont exprimées en pourcentage.

Les valeurs les plus récentes sont des estimations. Les dispensés de recherche d'emploi sont indemnisés. Le taux de couverture est le rapport de l'effectif indemnisé total à l'ensemble des demandeurs d'emploi des catégories 1,2,3,6,7,8 augmenté du nombre de dispensés de recherche d'emploi.

Taux de chômage internationaux harmonisés

Unité : pourcentage

| Données CVS | Août 2004 | Mars 2005 | Avril 2005 | Mai 2005 | Juin 2005 | Juillet 2005 | Août 2005 | Variation sur un an en point |
|---|--------------|--------------|---------------|-------------|--------------|-----------------|--------------|------------------------------------|
| Allemagne | 9,8 | 9,8 | 9,9 | 9,5 | 9,5 | 9,3 | 9,6 | -0,2 |
| Autriche | 4,9 | 5,1 | 5,1 | 5,1 | 5,2 | 5,2 | 5,2 | 0,3 |
| Belgique | 7,8 | 8,3 | 8,3 | 8,4 | 8,5 | 8,4 | 8,4 | 0,6 |
| Espagne | 10,8 | 10,0 | 9,7 | 9,6 | 9,5 | 9,4 | 9,4 | -1,4 |
| France* | 9,7 | 9,8 | 9,8 | 9,8 | 9,7 | 9,7 | 9,6 | -0,1 |
| Grèce..... | 10,5 | 9,9 | 9,9 | 9,9 | 9,9 | nd | nd | nd |
| Hongrie..... | 5,8 | 6,3 | 6,3 | 6,3 | 6,3 | 6,4 | 6,4 | 0,6 |
| Italie..... | 7,9 | 7,8 | 7,7 | 7,7 | 7,7 | nd | nd | nd |
| Pays-Bas | 4,4 | 4,9 | 4,8 | 4,7 | 4,7 | 4,6 | 4,6 | 0,2 |
| Pologne..... | 18,7 | 18,1 | 17,9 | 17,8 | 17,7 | 17,6 | 17,5 | -1,2 |
| Portugal | 6,9 | 7,3 | 7,3 | 7,3 | 7,3 | 7,2 | 7,2 | 0,3 |
| République Tchèque..... | 8,3 | 8,0 | 8,0 | 8,0 | 7,9 | 7,8 | 7,8 | -0,5 |
| Royaume-Uni..... | 4,6 | 4,6 | 4,6 | 4,7 | 4,6 | 4,6 | nd | nd |
| Suède | 6,2 | 6,3 | nd | nd | nd | nd | nd | nd |
| Zone Euro..... | 8,9 | 8,8 | 8,8 | 8,7 | 8,6 | 8,5 | 8,6 | -0,3 |
| Ensemble Union Européenne (25) | 9,0 | 8,9 | 8,8 | 8,7 | 8,7 | 8,6 | 8,7 | -0,3 |
| Japon..... | 4,8 | 4,5 | 4,4 | 4,4 | 4,2 | 4,4 | 4,3 | -0,5 |
| Etats-Unis..... | 5,4 | 5,2 | 5,2 | 5,1 | 5,0 | 5,0 | 4,9 | -0,5 |

Source : Eurostat. nd = non disponible.

* y compris les DOM.

Les taux de chômage des pays européens calculés selon la définition du BIT sont fondés sur les données de l'enquête communautaire annuelle sur les forces de travail. Ces résultats sont extrapolés en données mensuelles à partir d'enquêtes trimestrielles nationales sur le chômage enregistré. Les taux estimés par les organismes internationaux peuvent différer des taux de chômage nationaux, du fait de différences dans les méthodes de calcul. Pour la France, la différence par rapport au taux publié en première page s'explique par la différence de champ (DOM) et par une différence de définition.

Demandes de catégorie 1 : données par région

| Données brutes | Ensemble | | | Moins de 25 ans | | | Inscrits depuis un an ou plus | | |
|-----------------------------------|------------------|------------------|-------------------|-----------------|-------------------|------|-------------------------------|-------------------|------|
| | Sept. | Sept. | Variation | Sept. | Variation | Part | Sept. | Variation | Part |
| | 2004 | 2005 | sur un an en % | 2005 | sur un an en % | en % | 2005 | sur un an en % | en % |
| Alsace..... | 64 253 | 65 387 | 1,8 | 14 733 | 0,9 | 22,5 | 17 911 | 6,7 | 27,4 |
| Aquitaine..... | 118 675 | 116 474 | -1,9 | 22 152 | -5,3 | 19,0 | 37 225 | 1,7 | 32,0 |
| Auvergne | 43 656 | 41 487 | -5,0 | 9 384 | -6,8 | 22,6 | 12 568 | -5,1 | 30,3 |
| Basse-Normandie | 55 998 | 54 934 | -1,9 | 13 725 | -3,8 | 25,0 | 17 104 | -0,2 | 31,1 |
| Bourgogne..... | 54 715 | 53 978 | -1,3 | 12 352 | -1,3 | 22,9 | 16 966 | 3,2 | 31,4 |
| Bretagne | 100 692 | 99 192 | -1,5 | 21 398 | -1,9 | 21,6 | 28 407 | 0,4 | 28,6 |
| Centre..... | 90 220 | 87 956 | -2,5 | 19 479 | -1,8 | 22,1 | 27 720 | 5,5 | 31,5 |
| Champagne-Ardenne | 55 313 | 54 080 | -2,2 | 12 166 | -3,1 | 22,5 | 17 625 | -2,0 | 32,6 |
| Corse..... | 8 928 | 8 479 | -5,0 | 1 501 | -6,0 | 17,7 | 1 968 | -5,5 | 23,2 |
| Franche-Comté..... | 40 033 | 40 446 | 1,0 | 9 134 | 0,2 | 22,6 | 12 058 | 5,4 | 29,8 |
| Haute-Normandie..... | 81 165 | 78 316 | -3,5 | 21 044 | -1,0 | 26,9 | 25 051 | -2,1 | 32,0 |
| Ile-de-France..... | 558 369 | 525 231 | -5,9 | 71 209 | -6,0 | 13,6 | 172 078 | -3,1 | 32,8 |
| Languedoc-Roussillon | 116 874 | 114 689 | -1,9 | 21 934 | 2,9 | 19,1 | 34 013 | -4,0 | 29,7 |
| Limousin..... | 20 250 | 19 765 | -2,4 | 4 570 | -2,9 | 23,1 | 5 512 | -4,7 | 27,9 |
| Lorraine..... | 88 281 | 87 968 | -0,4 | 21 933 | -0,4 | 24,9 | 24 909 | 4,2 | 28,3 |
| Midi-Pyrénées..... | 102 986 | 99 976 | -2,9 | 20 037 | -0,1 | 20,0 | 29 782 | -4,9 | 29,8 |
| Nord-Pas-de-Calais..... | 209 850 | 211 840 | 0,9 | 57 713 | 2,3 | 27,2 | 72 915 | 4,1 | 34,4 |
| Pays de la Loire..... | 117 927 | 113 632 | -3,6 | 27 339 | -5,9 | 24,1 | 31 865 | 2,5 | 28,0 |
| Picardie..... | 85 212 | 86 841 | 1,9 | 21 050 | 2,7 | 24,2 | 30 559 | 5,4 | 35,2 |
| Poitou-Charentes..... | 60 815 | 61 407 | 1,0 | 13 638 | -0,1 | 22,2 | 19 825 | 3,0 | 32,3 |
| Provence-Alpes-Côte d'Azur | 212 940 | 210 945 | -0,9 | 35 721 | -0,5 | 16,9 | 62 632 | 2,4 | 29,7 |
| Rhône-Alpes..... | 211 805 | 199 966 | -5,6 | 39 413 | -5,0 | 19,7 | 51 717 | -8,4 | 25,9 |
| France métropolitaine..... | 2 498 957 | 2 432 989 | -2,6 | 491 625 | -2,0 | 20,2 | 750 410 | -0,3 | 30,8 |
| Guadeloupe | 45 323 | 45 735 | 0,9 | 5 791 | -2,3 | 12,7 | 21 847 | 2,2 | 47,8 |
| Guyane..... | 13 242 | 13 420 | 1,3 | 2 138 | -1,7 | 15,9 | 4 607 | 14,4 | 34,3 |
| Martinique..... | 39 187 | 38 531 | -1,7 | 5 525 | 0,1 | 14,3 | 17 447 | -1,0 | 45,3 |
| Réunion..... | 67 648 | 63 283 | -6,5 | 15 942 | -4,7 | 25,2 | 22 784 | -7,7 | 36,0 |
| Départements d'Outre Mer | 165 400 | 160 969 | -2,7 | 29 396 | -3,2 | 18,3 | 66 685 | -1,5 | 41,4 |

PREMIÈRES INFORMATIONS et PREMIÈRES SYNTHÈSES sont éditées par le Ministère de l'emploi, de la cohésion sociale et du logement, Direction de l'animation de la recherche des études et des statistiques (DARES) 39-43, quai André Citroën, 75902 Paris Cedex 15. www.travail.gouv.fr (Rubrique Études et Statistiques) - Directeur de la publication : Antoine Magnier.
 Téléphone Publications : 01.44.38.22.(60 ou 61) - Documentation : 01.44.38.23.(12 ou 14) - Télécopie : 01.44.38.23.43
 Réponse à la demande : 01.44.38.23.89 / e-mail : dares.communication@dares.travail.gouv.fr
 Rédacteur en chef : Gilles Rotman. Secrétaire de rédaction : Evelyn Ferreira et Francine Tabaton. Maquettiste : Mauricette Malaquin. Conception graphique : Ministère de l'emploi, du travail et de la cohésion sociale. Reprographie : DAGEMO.
 Abonnements : La Documentation française, 124 rue Henri Barbusse 93308 Aubervilliers Cedex. Tél. : 01.40.15.70.00. Télécopie : 01.40.15.68.00 - www.ladocumentationfrancaise.fr
 PREMIÈRES INFORMATIONS et PREMIÈRES SYNTHÈSES - Abonnement 1 an (52 n°) : France (TTC) 116 euros , CEE (TTC) 122,20 euros, hors CEE (TTC) 124,30 euros. Publicité : Ministère de l'emploi, du travail et de la cohésion sociale. Dépôt légal : à parution. Numéro de commission paritaire : 3124 AD. ISSN 1253 - 1545.

Les séries sont consultables sur le site Internet du Ministère : www.travail.gouv.fr.

Cliquer sur *Etudes et Statistiques*, puis *Statistiques*, puis *chômage – séries longues*.